

# Beleidsdocument Veilige Gemeente

Evangelie Gemeente Soest  
September 2022

## INHOUDSOPGAVE

1. INLEIDING.....	2
2. WAT IS VEILIGHEID?.....	3
2.1. Veiligheid en onveiligheid.....	3
2.2. Een open gemeente, durven (uit)spreken .....	3
3. PREVENTIE .....	4
3.1. Aanstellingsbeleid .....	4
3.2 Omgangsregels .....	5
3.3. Voorlichting en communicatie .....	5
3.4 Beleid specifieke groepen .....	5
4. INTERNE VERTROUWENSPERSOON (IVP) .....	7
4.1. Profiel van de IVP .....	7
4.2. Taken IVP .....	7
4.3. Een melding.....	9
4.4. Relatie oudstenraad .....	10
4.5. Faciliteiten.....	10
5. SAMENVATTING .....	11
6. BIJLAGEN .....	12
Bijlage 1 – Definities & Begrippen.....	12
Bijlage 2 – Stichting Evangelisch Meldpunt (SEM) .....	14
Bijlage 3 – E-mail & Bestandsbeveiliging .....	17

## 1. Inleiding

Voor de teksten van dit document is gebruik gemaakt van diverse bronnen, waaronder de website van SEM, [VeiligeKerk.nl](http://VeiligeKerk.nl) en [Meldpuntmisbruik.nl](http://Meldpuntmisbruik.nl).

Voor de leesbaarheid is gekozen voor de aanspreekvorm je/we. Daar waar hij/zijn wordt gebruikt, kan ook zij/haar worden gelezen.

Als je ergens veilig moet kunnen zijn, is dat in de kerk, binnen je eigen gemeente. De plek waar we met elkaar onderweg zijn in het volgen van Jezus en het gehoorzaam zijn aan God. Psalm 89: 15 zegt: Uw troon rust op recht en gerechtigheid, liefde en waarheid staan in Uw dienst. In deze tekst komt zowel Gods recht en gerechtigheid als Zijn liefde en de waarheid voor. Aspecten die nauw samenhangen met het thema (on)veiligheid. Met elkaar mogen we (leren) zorgdragen voor elkaar, de gemeente, het Lichaam van Christus. De Oudstenraad is eindverantwoordelijk voor de gemeente. De mensen die leidinggeven in de gemeente en in een vertrouwens- en/of gezagsrelatie staan tot gemeentelieden dragen een grote verantwoordelijkheid voor de veiligheid. Tegelijk is ook ieder gemeentelid zelf verantwoordelijk om bij te dragen aan en te zorgen voor veiligheid in de onderlinge contacten. Zeker kinderen, volwassenen in kwetsbare en afhankelijke situaties en mensen met een beperking vragen onze specifieke aandacht als het gaat om veiligheid.

Helaas is veiligheid niet altijd vanzelfsprekend, ook niet binnen de gemeente. Veiligheid ontstaat door openheid en vertrouwen in het contact met elkaar. Dit lijkt een open deur, maar het blijkt in de praktijk regelmatig lastig om over een kwetsbaar onderwerp zoals grensoverschrijdend gedrag, zeker in kerkelijke en pastorale relaties, te spreken.

Ook in kerken komt grensoverschrijdend gedrag en seksueel misbruik voor: ofwel binnen gezinnen of relaties van gemeentelieden ofwel in relaties tussen gemeentelieden ofwel in relaties tussen kerkelijk werkers en gemeentelieden. Helaas kunnen we deze werkelijkheid niet ontkennen, wel kunnen we heldere afspraken maken om dit zoveel als mogelijk te voorkomen, en we kunnen leren signalen herkennen en bespreekbaar maken.

De Evangelie Gemeente Soest is aangesloten bij Stichting Evangelisch Meldpunt (SEM). Meer informatie over SEM is opgenomen in een bijlage.

In dit document is informatie die betrekking heeft op het zijn van een Veilige Gemeente gebundeld door de werkgroep Veilige gemeente, in samenspraak met de oudstenraad en andere betrokkenen. Dit document is een uitwerking op hoofdlijnen en zal jaarlijks worden geëvalueerd en zo nodig bijgesteld.

## 2. Wat is veiligheid?

### 2.1. Veiligheid en onveiligheid

Een veilige omgeving kenmerkt zich door openheid en vertrouwen, respectvol met elkaar omgaan en oprechte interesse voor de ander. In een veilige omgeving spreken we elkaar aan, durven we onze grenzen te stellen en ons uit te spreken wanneer er sprake is van onveiligheid. Veiligheid ontstaat door de aanwezigheid van beschermende maatregelen en de afwezigheid van potentieel onveilige situaties. In het hoofdstuk preventie wordt uitgewerkt hoe we preventief werken aan veiligheid binnen de gemeente.

In een gemeente zijn alle generaties vertegenwoordigd en binnen elke generatie zijn er meer of minder kwetsbare groepen of individuen. Over het algemeen worden kinderen en jongeren als kwetsbaar aangemerkt vanwege hun (gedeeltelijke) afhankelijkheid van volwassenen. Ook gemeenteleden die ziek zijn, door moeilijke situaties gaan of bijvoorbeeld pastorale hulp ontvangen kunnen (al dan niet tijdelijk) kwetsbaar zijn.

Het wordt onveilig wanneer er sprake is van grensoverschrijdend gedrag of (machts)misbruik. Hierbij kan het gaan over seksueel misbruik, fysiek-, psychisch- of financieel misbruik, discriminatie, verwaarlozing, schending van rechten, manipulatie of andere vormen van grensoverschrijdend gedrag binnen de gemeente. Het toetsingskader Machtsmisbruik van SEM beschrijft welke vormen van onveiligheid er onderscheiden worden (zie <https://www.wijzijnsem.nl/downloads>).

### 2.2. Een open gemeente, durven (uit)spreken

Met elkaar kunnen we zorgdragen voor en bijdragen aan het zijn van een open gemeente, waar ruimte is om je uit te spreken. Juist ook als het gaat om onveiligheid of grensoverschrijdend gedrag. Onveiligheid in de gemeente kan worden versterkt wanneer er onvoldoende openheid en ruimte is of gevoeld wordt om ook kwetsbare thema's te bespreken. Taboes kunnen kwetsbaarheid en isolement vergroten.

We verwachten van elkaar dat we de Bijbelse waarden en normen hanteren, met elkaar omgaan vanuit liefde en bewogenheid. Het is van belang ons bewust te zijn van ons eigen gedrag en het effect ervan op anderen, bedoeld of onbedoeld. We luisteren naar elkaar met oprechte interesse en vanuit betrokkenheid op elkaars leven. We geven onze grenzen aan, bevragen elkaar en spreken elkaar zo nodig aan. Signalen van grensoverschrijdend gedrag nemen we serieus en maken we bespreekbaar. Zo nodig betrekken we de werkgroep Veilige gemeente of de interne vertrouwenspersonen.

Het is niet vanzelfsprekend om te durven spreken over grensoverschrijdend gedrag of seksueel misbruik. Dit geldt zowel voor wie het betreft alswel voor hen die het signaleren. Schaamte, schuldgevoelens en angst voor de reactie van de ander kunnen belemmerend zijn in het durven spreken. Het komt vaak voor dat slachtoffers de neiging hebben datgene wat is gebeurd te ontkennen of te bagatelliseren. Goed om ons te realiseren is dat spreken vaak nodig is om het grensoverschrijdende gedrag te doen stoppen.

## 3. Preventie

Door preventie bevorderen we de veiligheid en verminderen we het risico op potentieel onveilige situaties. Tevens kan preventie bijdragen aan het durven melden van grensoverschrijdend gedrag. Preventie is veelomvattend, in onderstaande paragrafen worden enkele onderdelen verder uitgewerkt.

### 3.1. Aanstellingsbeleid

Bij elke aanstelling van een kerkelijk werker die in een gezags- of vertrouwensrelatie staat t.o.v. gemeenteleden wordt dit beleid, inclusief de Gedragscode, besproken en toegelicht tijdens een voorlichtingsavond.

Voorafgaand aan de voorlichting ontvangen nieuwe kerkelijk werkers, voor zover van toepassing, de Gedragscode toegestuurd. Na het ontvangen van de voorlichting wordt de kerkelijk werker gevraagd de Gedragscode te ondertekenen en wanneer relevant een VOG aan te vragen. Na het ondertekenen van de Gedragscode en het inleveren van de VOG kan de kerkelijk werker starten.

#### **Gedragscode**

Binnen de EGS geldt de 'Gedragscode voor leidinggevenden' zoals vastgesteld door SEM. De gedragscode is een hulpmiddel om de betrouwbaarheid van kerkelijk werkers te waarborgen door expliciete gedragsregels. De gedragsregels uit de code gelden voor de leidinggevenden en pastorale medewerkers in onze gemeente, inclusief kinderwerkers en jeugdleiders vanaf 18 jaar. We vragen deze personen de gedragscode te ondertekenen en na te leven.

De gedragscode heeft betrekking op omgangsvormen, voorbeeldgedrag, integriteit, zorgvuldig omgaan met vertrouwelijke informatie, omgaan met meningsverschillen, samenwerking en aanspreekbaarheid.

De volledige tekst van de Gedragscode voor leidinggevenden is te vinden op:

<https://www.wijzijnsem.nl/downloads>

#### **VOG**

Van kerkelijk werkers die middels een vertrouwens- en/of gezagsrelatie te maken hebben met kinderen, jongeren of kwetsbare groepen vragen we tevens een Verklaring Omtrent Gedrag (VOG) aan te leveren. Een VOG is een algemeen erkend verschijnsel in de samenleving, het is een middel om elkaar te beschermen en om het zo veilig mogelijk te houden voor elkaar. Tegelijkertijd is het een signaal aan de samenleving als geheel dat we er als gemeente alles aan doen om misbruik te voorkomen.

De VOG's worden verstrekt door Justis, een uitvoeringsorganisatie van de overheid. Die screent op specifieke gebieden: iemand die met kinderen werkt, wordt niet gescreend op bijvoorbeeld financiële delicten. Justis kijkt in de meeste gevallen vier jaar terug; wie langer geleden veroordeeld is, kan dus wel een VOG krijgen, behalve bij enkele ernstige delicten, zoals kindermisbruik.

### 3.2 Omgangsregels

De omgangsregels gelden voor iedereen en geven aan hoe we respectvol met elkaar omgaan.

Ik accepteer en respecteer de ander zoals hij/zij is en discrimineer niet. Iedereen telt mee binnen de EGS.

Ik houd rekening met de grenzen die de ander aangeeft.

Ik berokken de ander geen schade.

Ik negeer de ander niet. Ik doe niet mee aan pesten, uitlachen of roddelen.

Ik kom niet ongewenst te dichtbij en raak de ander niet ongevraagd aan.

Ik stel geen ongepaste vragen en maak geen ongewenste opmerkingen over iemands persoonlijk leven of uiterlijk.

Als iemand mij hindert of lastig valt dan vraag ik hem/haar hiermee te stoppen. Als dat niet helpt, vraag ik een ander om hulp.

### 3.3. Voorlichting en communicatie

Nieuwe kerkelijk werkers worden voorafgaand aan de start van hun taken of werkzaamheden voorgelicht over het beleid Veilige Gemeente.

Het beleid Veilige Gemeente, inclusief de omgangsregels, wordt besproken met nieuwe leden. Een flyer wordt opgehangen in de kerk ter informatie voor gasten.

Tijdens gemeenteavonden en bij specifieke groepen is het beleid Veilige Gemeente een periodiek, minimaal jaarlijks, terugkerend onderwerp. Naar behoefte zullen thema bijeenkomsten worden belegd. Dit zal worden afgestemd met de leidinggevenden en de OR.

Op de website staan teksten over Veilige Gemeente: een korte samenvatting van dit document en contactgegevens van de interne vertrouwenspersonen.

### 3.4 Beleid specifieke groepen

In het kinder- en jeugdwerk geldt het 4-ogenbeleid: er zijn altijd 2 personen aanwezig bij de groepen, waarvan 1 meerderjarig is. De ruimtes waar het kinder- en jeugdwerk plaatsvindt, zijn open (door middel van ramen).

In het kinder- en jeugdwerk wordt geïnvesteerd in weerbaarheid en het bespreekbaar maken van moeilijke zaken. Kinder- en jeugdwerkers kunnen een beroep doen op de werkgroep Veilige Gemeente en worden voorzien van werkmaterialen om het thema bespreekbaar te maken.

In het pastoraat en in het gebedsteam geldt dat het bezoeken van of gebed voor gemeenteleden bij voorkeur gedaan wordt door 2 personen. We streven ernaar dat een man een man spreekt, een vrouw een vrouw, of een echtpaar gaat op bezoek of in gebed met een alleenstaande. Wanneer er voor iemand wordt gebeden, wordt vooraf gevraagd of er een hand opgelegd mag worden of gebruik gemaakt wordt van een andere vorm van aanraken.

## 4. Interne vertrouwenspersoon (IVP)

### 4.1. Profiel van de IVP

De interne vertrouwenspersoon, IVP, heeft een zo onafhankelijk mogelijke positie in de gemeente. Deze rol kan daarom niet worden gecombineerd met de rol van oudste of pastoraal werker. Van de IVP mag worden verwacht dat hij of zij de taken zoals omschreven in het aanstellingsdocument vervult op een integere wijze. Hij zal betrokkene serieus nemen, empathisch luisteren, vertrouwelijk omgaan met de verkregen informatie en wanneer nodig deskundig advies inwinnen bij SEM. De IVP heeft de training Interne Vertrouwenspersonen gevolgd bij het Het Meldpunt Seksueel Misbruik in kerkelijke relaties. De IVP kan overleggen met de tweede vertrouwenspersoon binnen de EGS. Anderen zullen alleen in overleg met de betrokkene worden geïnformeerd. Er is beleid voor het digitaal opslaan van vertrouwelijke informatie conform wet en regelgeving, dit beleid is als bijlage toegevoegd aan dit document.

### 4.2. Taken IVP

Primair is de IVP het aanspreekpunt voor (oud)gemeenteleden van de EGS die te maken hebben met grensoverschrijdend gedrag door kerkelijk werkers. Binnen de EGS is afgesproken dat de IVP ook geraadpleegd kan worden wanneer er grensoverschrijdend gedrag speelt in gezinnen, tussen gemeenteleden, enz. De taak van een IVP is om mensen met een melding of klacht eerste opvang te verlenen en te adviseren over een eventueel vervolgtraject. De IVP is verplicht de door betrokkene toevertrouwde informatie vertrouwelijk te behandelen.

- *Opvang en begeleiding:* de IVP is het eerste aanspreekpunt primair voor betrokkenen bij grensoverschrijdend gedrag door kerkelijk werkers binnen de EGS. De IVP kan in overleg de betrokkene gedurende het traject begeleiden.
- *Adviseren:* de IVP kan betrokkene adviseren over een eventueel vervolgtraject
- *Signaleren:* de IVP geeft gevraagd en ongevraagd advies aan de oudstenraad rondom gesignaleerde knelpunten en preventie activiteiten.
- *Informereren:* de IVP heeft jaarlijks overleg met de oudstenraad en legt daarbij verantwoording af.
- *Voorlichting en preventie:* de IVP werkt samen met het team Veilige Gemeente. Zij stimuleren de oudstenraad en alle personen die betrokken zijn bij gemeentewerk te werken volgens de gedragscode en het opgestelde beleid.

Om misverstanden te voorkomen: de taak van de IVP ligt niet op het gebied van pastoraat, hulpverlening, rechtsbijstand of arbitrage. De IVP is geen therapeut, mediator of probleemplosser. Hij doet niet aan waarheidsvinding en gaat niet zelf op onderzoek uit. De IVP is niet beschikbaar voor 'gewone' kerkelijke conflicten of meningsverschillen, daar zijn andere wegen voor.

Het takenpakket van de IVP is tweeërlei en worden hierna verder toegelicht:

A. Preventie

B. Eerste Aanspreekpunt bij vragen, meldingen of klachten

## Taak A – Preventie

De IVP stimuleert en ontwikkelt, in overleg met de oudstenraad, initiatieven die gericht zijn op preventie van (het plegen of ondergaan van) seksueel misbruik, fysiek-, psychisch- of financieel misbruik, discriminatie, verwaarlozing, schending van rechten, manipulatie of andere vormen van grensoverschrijdend gedrag binnen de gemeente. Zie voor uitwerking hoofdstuk 3 van dit document.

## Taak B – Eerste Aanspreekpunt bij vragen, meldingen of klachten

- 1) De IVP kan benaderd worden door leden of oud-leden van de Evangelie Gemeente Soest.
- 2) De IVP is neutraal, gaat vertrouwelijk om met de in vertrouwen verstrekte informatie en werkt volledig zelfstandig. Wel is de IVP vrij om advies in te winnen bij of overleg te plegen met deskundigen of (deelnemers van) het IVP-netwerk. Bij een dreigende belangenverstremming zal de IVP doorverwijzen naar een andere IVP binnen het IVP-netwerk.
- 3) De IVP verzorgt de eerste opvang bij klachten die betrekking hebben op seksueel misbruik<sup>(1)</sup>, fysiek-, psychisch- of financieel misbruik, discriminatie, verwaarlozing, schending van rechten, manipulatie of andere vormen van grensoverschrijdend gedrag door hen die binnen de gemeente een functie bekleden of bekleed hebben en tijdens het uitoefenen van deze functie zich daaraan schuldig maken of hebben gemaakt.
- 4) De taak van een IVP is om mensen met een klacht eerste opvang te verlenen. De taak van de IVP ligt niet op het gebied van pastoraat, hulpverlening, rechtsbijstand of arbitrage. De IVP is verplicht de door betrokkene toevertrouwde informatie vertrouwelijk te behandelen. De IVP kan niets doen zonder de betrokkene hiervan op de hoogte te brengen, een en ander met inachtneming van Nederlandse en Europese wetgeving en het genoemde onder 2. Onder eerste opvang wordt verstaan het bieden van een luisterend oor en het adviseren over het nemen dan wel afzien van verdere stappen.
- 5) De IVP vormt zich in het kader van de eerste opvang een beeld van de inhoud van de melding/klacht. In overleg met betrokkene wordt getracht de aard, ernst en omvang van de klacht vast te stellen. Vervolgens adviseert de IVP, na advies te hebben ingewonnen bij het IVP-netwerk, Stichting Evangelisch Meldpunt of het Meldpunt Misbruik, over een eventueel vervolgtraject.
- 6) Bij het nemen van vervolgstappen kan de IVP - wanneer betrokkene daarom vraagt - besluiten betrokkene emotioneel bij te staan, bijv. bij het leggen van een eerste contact of het voeren van een eerste gesprek. De IVP is daartoe niet verplicht. Wanneer de IVP de betrokkene daarin bijstaat dient de IVP voorafgaand aan een eerste contact of (inhoudelijk) gesprek, bij de gesprekspartner de positie van onafhankelijk en onpartijdig vertrouwenspersoon toe te lichten.

---

<sup>1</sup> Onder 'seksueel misbruik' wordt verstaan: Een of meerdere uitingen, verbaal of non-verbaal, opzettelijk dan wel onopzettelijk, gewenst dan wel ongewenst, in de vorm van seksuele handelingen en/of seksueel getinte toespelingen of uitnodigingen tot seksueel contact, dan wel het op één van voornoemde wijzen ingaan op uitnodigingen tot seksueel contact en/of op bedoelde toespelingen, al dan niet onder druk van geheimhouding, gedaan door een kerkelijk werker, ten opzichte van iemand binnen of buiten de gemeente, in een ambtelijke of anderszins op bevoegdheid en vertrouwen gebaseerde relatie, waardoor vertrouwen geschonden en de grens van persoonlijke integriteit overschreden wordt, en welke derhalve op gespannen voet staan met datgene wat ons in Gods Woord wordt voorgelouden ten aanzien van de omgang met de naaste.



- 7) Wanneer de IVP van oordeel is dat verdere gesprekken met betrokkene niet zinvol of ongewenst zijn, heeft de IVP het recht om na overleg met het IVP-netwerk eenzijdig te besluiten tot het beëindigen van de gesprekken. De IVP deelt deze beslissing met redenen omkleed schriftelijk aan betrokkene mee.

Aan ieder die zich tot de IVP wendt met een vraag, melding of klacht zal in het eerste gesprek een afschrift van de Instructie voor IVP ter hand worden gesteld. De IVP zal in dit gesprek een beknopte uitleg geven van de eigen positie en de te volgen procedures.

#### 4.3. Een melding

Wanneer een betrokkene zich meldt bij de IVP zal de IVP werken conform het aanstellingsdocument en wijzen op de daarin vastgestelde afspraken omtrent verslaglegging, geheimhouding en overleg met de collega-IVP of SEM.

Meldingen die gaan over minderjarige personen zullen, afhankelijk van de aard en omvang, in de meeste gevallen gemeld worden bij Veilig Thuis conform de Nederlandse wetgeving.

Bij meldingen van meerderjarigen zal de IVP zoveel mogelijk aansluiten bij de behoefte van de melder. In eerste instantie biedt de IVP een luisterend oor en zal de aard en de omvang van het grensoverschrijdende gedrag helder proberen te krijgen. De IVP helpt de betrokkene bij zijn besluitvorming over vervolgstappen. De betrokkene heeft de regie over welke vervolgstappen gezet worden. Betrokkene kan ook besluiten geen vervolgstappen te willen zetten.

Vervolgstappen kunnen onder meer bestaan uit één van de volgende stappen of een combinatie daarvan:

- a) contact opnemen met Stichting Evangelisch Meldpunt en/of het Meldpunt Misbruik, <https://www.meldpuntmisbruik.nl/>;
- b) het aan de orde stellen van de klacht bij de voorzitter van de oudstenraad en/of voorganger van de Evangelie Gemeente Soest;
- c) betrokkene verwijzen naar het pastoraat;
- d) zoeken van een instantie waar betrokkene hulpverlening of therapie kan aanvragen;
- e) begeleiden van betrokkene bij het indienen van een klacht bij de klachtencommissie seksueel misbruik van SEM;
- f) begeleiden van betrokkene bij het doen van aangifte bij de politie.

Wanneer betrokkene besluit tot het indienen van een klacht zal SEM worden ingeschakeld, zij werken met een klachtenregeling en zullen de klacht toetsen met hoor en wederhoor. Voor de klachtenregeling, zie <https://www.wijzijnsem.nl/downloads>

Vanuit zijn verantwoordelijkheid voor de veiligheid in de gemeente benoemt de oudstenraad gemeenteleden tot Interne Vertrouwenspersoon (IVP). Deze benoeming geldt voor een periode van 3 jaren met evaluatie per jaar. Herbenoeming is mogelijk.

#### 4.4. Relatie oudstenraad

De IVP is formeel verantwoording schuldig aan de oudstenraad. Dit houdt in dat eenmaal per jaar van de werkzaamheden verslag uitgebracht wordt aan de oudstenraad. In dit verslag worden geen inhoudelijke mededelingen gedaan; er wordt alleen vermeld of en zo ja door hoeveel gemeenteleden de IVP is benaderd en hoeveel gesprekken er zijn gevoerd. De IVP legt eveneens verantwoording af van de door haar/ hem ondernomen stappen op het gebied van preventie.

#### 4.5. Faciliteiten

De IVP neemt deel aan het IVP-netwerk van Stichting Evangelisch Meldpunt. De IVP is gerechtigd cursussen en seminars te volgen, vergaderingen bij te wonen en literatuur aan te schaffen ter ondersteuning van de uitoefening van de functie. De IVP dient daartoe zelf een scholingsplan in bij de oudstenraad.

De kosten die de IVP maakt in de uitoefening van de functie zullen op basis van declaratie door de kerk worden vergoed tot een maximum van €300 per jaar. Declaraties worden ingediend bij Stichting Diakonia Soest en doorgegeven aan de penningmeester van Stichting Diakonia Soest. Indien door bepaalde te maken kosten de limiet wordt overschreden, worden deze voorgestelde uitgaven door de IVP eerst voorgelegd aan de oudstenraad.

## 5. Samenvatting

### Verantwoordelijkheden

De Oudstenraad draagt de eindverantwoordelijkheid. Daarnaast heeft iedereen een rol:



Iedereen: gedragsregels

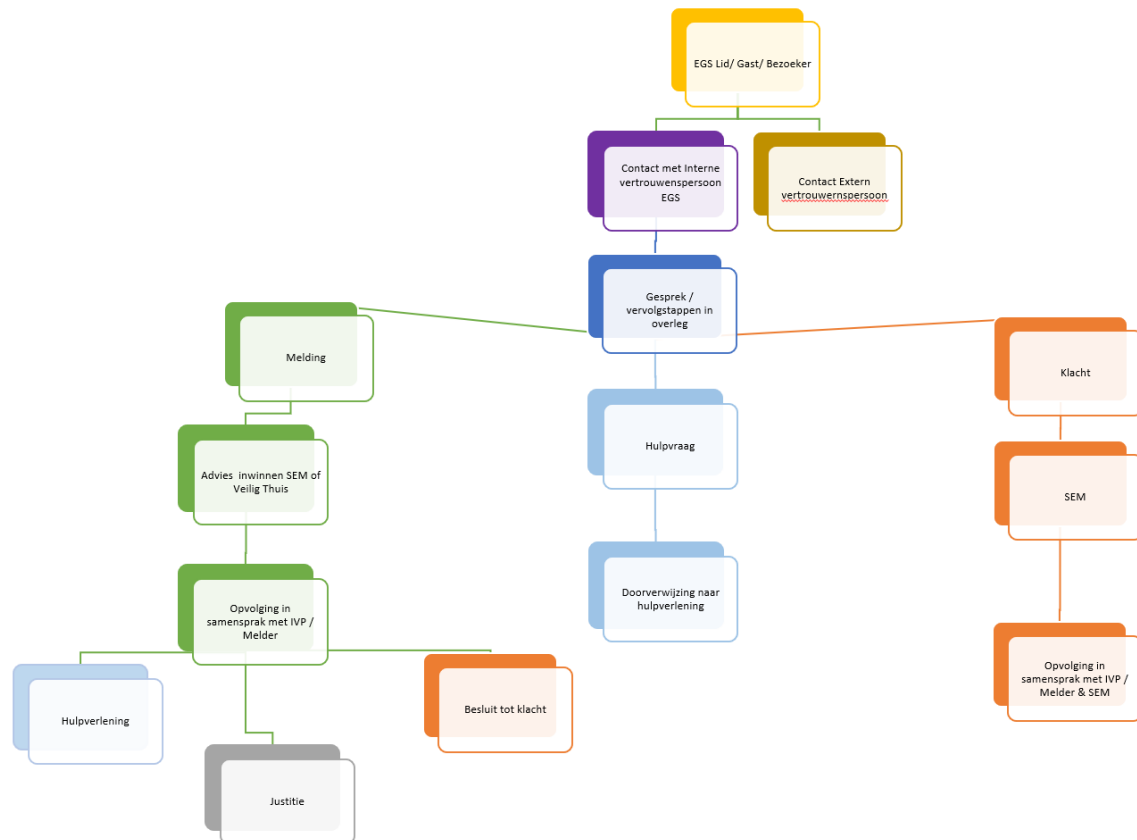


Leidinggevend: gedragscode en VOG



Vertrouwenspersonen: gesprek, meldingen, verwijzen

### Route grensoverschrijdend gedrag via de Interne Vertrouwenspersoon van de EGS



## 6. Bijlagen

### Bijlage 1 – Definities & Begrippen

Dit hoofdstuk beschrijft de definitie begrippen in de context van dit beleidsdocument.

*Leidinggevende* (overgenomen uit klachtenregeling SEM): Hij of zij die vanuit zijn/haar taak, functie, ambt of bediening in een vertrouwens- en/of gezagsrelatie staat of stond binnen de gemeente.

*(machts)Misbruik* (overgenomen uit klachtenregeling SEM): Er is sprake van machtsmisbruik wanneer een leidinggevende op een intimiderende, manipulerende of gewelddadige wijze gebruik maakt van zijn of haar positie en bevoegdheden ten koste van degene(n) tot wie hij/zij in een vertrouwens- en/of gezagsrelatie staat. Bij machtsmisbruik kan het gaan om handelen, nalaten en/of het nemen van een besluit.

*Kerkelijk werker (ook wel kerkelijk functionaris genoemd)*: degene met een functie of rol binnen de EGS, betaald of onbetaald, die een vertrouwens- en/of gezagsrelatie heeft met gemeenteleden. Dit geldt voor de oudstenraad en voor volwassenen die werken in het pastoraat en in het kinder- en jeugdwerk.

*Melder/klager/betrokkene*: een (oud) gemeentelid die een melding doet van grensoverschrijdend gedrag. Soms wordt de meer juridische term 'klager' gebruikt, formeel is er pas sprake van een klager wanneer er een formele klacht wordt ingediend. In het kader van leesbaarheid wordt in dit document veelal de term melder of betrokkene gebruikt.

*Ongewenste omgangsvormen en grensoverschrijdend gedrag*: hieronder verstaan we alle woorden en daden die de persoonlijke integriteit aantasten en als grensoverschrijdend worden ervaren. Dit kan om fysieke, seksuele, psychologische grenzen gaan. Ook pesten, negeren, uitsluiten, discrimineren, manipuleren of intimideren vallen hieronder.

*Gedragscode*: binnen de EGS geldt de Gedragscode voor leidinggevenden van SEM, een helder omschreven code waarin beschreven staat wat verwacht mag worden van kerkelijk werkers omtrent omgangsvormen, voorbeeldgedrag, integriteit, zorgvuldig omgaan met vertrouwelijke informatie, omgaan met meningsverschillen, samenwerking en aanspreekbaarheid.

*Omgangsregels*: regels om respectvol met iedereen om te gaan, deze gelden voor iedereen.

*Intern vertrouwenspersoon (IVP)*: personen die formeel zijn aangesteld door en vallen onder de verantwoordelijkheid van de oudstenraad

*SEM*: Stichting Evangelisch Meldpunt

*Melding*: in onderling overleg wordt bekeken wat nodig en wenselijk is, al dan niet met adviezen van SEM

*Klacht*: een formele procedure, waarbij SEM aan de hand van het toetsingskader hoor en wederhoor toepast en tot een uitspraak komt.

*Toetsingskader machtsmisbruik*: richtlijnen voor het vaststellen van (machts)misbruik door christelijke leidinggevenden c.q. kerkelijk werkers (<https://www.wijzijnsem.nl/downloads>).

*Klachtenregeling:* SEM heeft een klachtenregeling waarin de stappen beschreven staan wanneer een klacht wordt ingediend (<https://www.wijzijsem.nl/downloads>).

## Bijlage 2 – Stichting Evangelisch Meldpunt (SEM)

De Evangelie Gemeente Soest heeft zich recent aangesloten bij SEM, Stichting Evangelisch Meldpunt <https://www.wijzijnsem.nl/> (tot eind 2019: Stichting Gedragscode Leidinggevenden, SGL). Deze bijlage beschrijft de doelstelling van SEM en wat SEM voor de Evangelie Gemeente Soest kan betekenen.

### Doelstelling

SEM is begin deze eeuw in het leven geroepen door de Evangelische Alliantie en heeft een dubbele doelstelling: de betrouwbaarheid bevorderen van kerkelijk werkers en recht doen en hulpverleners bij grensoverschrijdend gedrag en (machts)misbruik door kerkelijk werkers. De stichting wil functioneren als een gezamenlijke voorziening voor kerken, gemeenten en organisaties die hun beleid en werkwijze baseren op de Bijbel als het geïnspireerde Woord van God.

SEM helpt aangesloten gemeenten om de betrouwbaarheid van hun kerkelijk werkers te waarborgen. De gedragscode voor leidinggevenden is daarbij een belangrijk hulpmiddel. De gedragsregels uit de code gelden voor de leidinggevenden en pastorale medewerkers in onze gemeente, inclusief kinderwerkers en jeugdleiders. Ook helpt SEM ons via voorlichting om beleid te ontwikkelen dat de kans op misbruik in vertrouwens- en gezagsrelaties verkleint.

De intern vertrouwenspersonen binnen de gemeente fungeren als eerste aanspreekpunt bij situaties waarin grensoverschrijdend gedrag of (machts)misbruik speelt of wanneer gemeenteleden zich onveilig voelen in het contact met een kerkelijk werker. Indien gewenst kan aanvullend contact gezocht worden met SEM voor advies of het indienen van een klacht.

### Wat kan SEM bieden?

Een belangrijke taak voor SEM is om recht te doen en hulp te verlenen bij (vermeend) grensoverschrijdend gedrag en (machts)misbruik door kerkelijk werkers. SEM kan ingeschakeld worden op verzoek van een melder of van de vertrouwenspersoon.

Het gaat daarbij om allerlei vormen van grensoverschrijdend gedrag, zoals seksuele intimidatie en seksueel misbruik, machtsmisbruik en financieel misbruik. In de praktijk betekent dit dat je als gemeentelid met klachten over grensoverschrijdend gedrag of (machts)misbruik terecht kunt bij het landelijke SEM meldpunt. Je kunt dit meldpunt op werkdagen bereiken van 9.00-17.00 uur via het nummer: 085 – 4881419. Je wordt te woord gestaan door een professionele vertrouwenspersoon die verbonden is aan SEM. Na de telefonische intake is er de mogelijkheid voor een vervolgesprek met een bij SEM betrokken vertrouwenspersoon, die in het dagelijks leven werkzaam is als hulpverlener. Deze kan je eventueel doorverwijzen naar gespecialiseerde hulpverleners of advocaten of naar de SEM-klachtencommissie.

### Indienen van klachten

Klachten over seksuele intimidatie en/of seksueel misbruik kun je schriftelijk indienen bij de SEM klachtencommissie. Deze bestaat uit ervaren juristen en hulpverleners. SEM kent een strikte scheiding tussen bestuur en klachtencommissie. Namen van betrokken personen of gemeenten komen niet ter kennis van het bestuur. De SEM-vertrouwenspersonen kunnen je de weg wijzen naar de klachtencommissie en informeren over de procedure. Wanneer het gaat om ernstige klachten bevelen wij aan deze voor te leggen aan de SEM-klachtencommissie. Je kunt dan rekenen op professionaliteit en onafhankelijkheid.

## **Uitspraak en advies**

De klachtencommissie bepaalt eerst of uw klacht ontvankelijk is d.w.z. aan de formele vereisten voldoet. Is dit het geval, dan wordt de klacht onderzocht waarbij hoor en wederhoor wordt toegepast. Klagers kunnen zich hierbij door een derde laten vergezellen, bijvoorbeeld de vertrouwenspersoon uit de eigen gemeente. Vervolgens komt de commissie tot een uitspraak ('wel of niet gegrond') die aan alle betrokkenen wordt toegezonden (klager, betrokken kerkelijk werker, oudstenraad van onze gemeente). Bij de uitspraak wordt een advies gegeven aan ons bestuur over de te nemen maatregelen richting de betrokken kerkelijk werker en (eventueel) de gemeente. Het bestuur rapporteert aan de klachtencommissie welke maatregelen zij heeft genomen. Men kan niet in beroep gaan tegen een uitspraak van de SEM-klachtencommissie. Langslepende procedures worden hierdoor voorkomen.

## **Bijbelse weg**

SEM wil dit werk doen in de gezindheid van Christus. In conflictsituaties geldt de Bijbelse weg die de Heer ons schetst in Mattheüs 18:15-17. Wanneer er onderling geen verzoening mogelijk is, is er de weg naar de SEM-klachtencommissie. Deze hanteert het principe dat op een pastoraal verantwoorde wijze recht gedaan moet worden aan beide partijen. Gezocht wordt naar een uitspraak en advies dat nieuwe perspectieven opent voor alle betrokkenen.

SEM is opgericht als mogelijk alternatief voor een gang naar de wereldlijke rechtspraak. Bij strafrechtelijke zaken is het advies aangifte te doen, dit recht heeft iedereen. Aanvullend hierop kan SEM meedenken maar zal lopende een strafrechtelijke of civielrechtelijke procedure geen klacht in behandeling nemen.

## **Toetsingskader SEM**

SEM gebruikt een toetsingskader voor het vaststellen van (machts)misbruik door christelijke leidinggevenden c.q. kerkelijk werkers. Onderstaande tekst is overgenomen uit dit toetsingskader (voor download zie [www.wijzijsem.nl/downloads](http://www.wijzijsem.nl/downloads))

Richtlijnen voor het vaststellen van intimidatie, manipulatie en geweld

- De definitie van SEM spreekt alleen in algemene zin over intimidatie en manipulatie, waarbij al dan niet geestelijke middelen gebruikt worden. Het spreken over geestelijke intimidatie en geestelijke manipulatie willen we als SEM bewust vermijden. We willen namelijk alle vormen van intimidatie en manipulatie door christelijke leidinggevenden die ten koste gaan van anderen voorkomen, bestrijden en aanpakken.
- Manipulatie is bewust misbruik maken van een ander om er zelf beter van te worden. Dat kan zowel met machtsvertoon als op subtiele wijze. De ander wordt erdoor in het nauw gedreven, beroofd van vrijheid en aangetast in zijn of haar integriteit. Ook het aanbieden van een claimend, ongevraagd hulpaanbod kan een vorm zijn van subtiele manipulatie.
- Het wegnemen van de vrije wil acht SEM in strijd met het Bijbelse mensbeeld, waarin de mens van God een persoonlijke verantwoordelijkheid heeft gekregen voor de keuzes die hij maakt. Mensen dwingen of manipuleren tot keuzes of handelingen die tegen de eigen wil in gaan beschouwt SEM daarom als machtsmisbruik.
- Middelen van manipulatie zijn angst aanjagen, schuld aanpraten en het uiten van dreigementen (intimidatie).

- Manipulatie kan om het eigen belang te dienen ook op een on-geestelijke manier gebruik maken van geestelijke middelen. Hieronder verstaan we bijvoorbeeld aanhalingen of uitleggingen van de Bijbel, bepaalde geestelijke opvattingen en adviezen, (vermeende) ingevingen of openbaringen van God of het dreigen met kerkelijke tuchtmaatregelen, geestelijke gevolgen of goddelijke sancties.

Gevolgen van manipulatie zijn met name afhankelijkheid, onzekerheid, gebrek aan zelfvertrouwen, angst, schuldgevoelens, passiviteit en gebrek aan initiatief. Uiteindelijk kan manipulatie resulteren in geestelijke verwarring, emotionele pijn, burn-out, materiele schade of relationele breuken.

- Specifieke gevolgen van het misbruiken van geestelijk gezag zijn dat mensen er geestelijk door ontmoedigd raken en emotioneel afgesneden van de genezende liefde van God. De geestelijke weerbaarheid wordt erdoor verzwakt in plaats van versterkt, wat het normale doel is van pastoraat.
- Gewelddadig wil zeggen: gebruik makend van verbaal, seksueel en/of fysiek geweld. Daarbij wordt bijvoorbeeld gedacht aan pesten, uitschelden, vernederen en het welbewust aantasten van iemands goede naam; seksuele intimidatie en seksueel misbruik; andere vormen van geweld.



### Bijlage 3 – E-mail & Bestandsbeveiliging

De gegevens die door de vertrouwenspersonen worden verwerkt moeten als vertrouwelijk worden behandeld. Bij het gebruik van e-mail en opslag van bestanden moeten daarom extra maatregelen worden genomen ter bescherming van de (gevoelige) persoonsgegevens rond het gebruik van persoonsgegevens in het kader van de AVG). Omdat EGS eindverantwoordelijk is worden de volgende afspraken gemaakt.

#### Email

1. Het e-mailadres [vertrouwenspersonen@evangeliegemeentesoest.nl](mailto:vertrouwenspersonen@evangeliegemeentesoest.nl) wordt gebruikt om meldingen te ontvangen en te reageren op meldingen.
2. De e-mailbox is alleen toegankelijk voor de vertrouwenspersonen.
  - a. De vertrouwenspersonen gebruiken een wachtwoord kluis ('password manager') om het wachtwoord veilig te bewaren.
  - b. De vertrouwenspersonen gebruiken een 2-factor authenticatie als extra beveiliging.
3. De ontvangen e-mails worden niet doorgestuurd naar andere, niet-EGS, e-mailboxen. De ontvangen e-mails blijven dus binnen de EGS email hosting. EGS heeft een verwerkersovereenkomst met de email hosting provider (Antagonist.nl) en is AVG-compliant.
4. De e-mails zijn alleen via de webbrowser te benaderen op <https://mail.antagonist.nl>: er vindt geen synchronisatie plaats van de e-mails op de eigen laptop of PC in een eigen e-mailprogramma (e-mail client). (Het e-mailaccount wordt dus NIET geconfigureerd in het e-mailprogramma van de vertrouwenspersonen.) Daarmee wordt voorkomen dat e-mails onbedoeld op een onbeveiligde laptop of PC worden opgeslagen.

#### Bestanden

1. De bestanden worden veilig opgeslagen binnen de cloud hosting omgeving van EGS en zijn alleen toegankelijk voor de vertrouwenspersonen met de accountnaam (username) [vertrouwenspersonen@evangeliegemeentesoest.nl](mailto:vertrouwenspersonen@evangeliegemeentesoest.nl).
2. De bestanden zijn alleen toegankelijk voor de vertrouwenspersonen.
  - a. De vertrouwenspersonen gebruiken een wachtwoord kluis ('password manager') om het wachtwoord veilig te bewaren.
  - b. De vertrouwenspersonen gebruiken een 2-factor authenticatie als extra beveiliging.
5. De bestanden met privacygevoelige informatie worden niet gekopieerd naar andere, niet-EGS, (cloud) bestandsomgevingen. Dergelijke bestanden blijven dus binnen de beveiligde EGS cloud omgeving. EGS heeft een verwerkersovereenkomst met de cloud hosting provider (Sync.com) en is AVG-compliant.
3. De bestanden zijn alleen via de webbrowser te benaderen op <https://sync.com>: er vindt geen synchronisatie plaats van de bestanden op de eigen laptop of PC. (De Sync.com app wordt dus NIET geïnstalleerd en gebruikt op de laptop/PC van de vertrouwenspersoon voor het betreffende account). Daarmee wordt voorkomen dat gegevens onbedoeld op een onbeveiligde laptop of PC worden opgeslagen.

#### AVG en 'recht op vergeten'

Als een persoon aangeeft dat zijn/haar gegevens moeten worden verwijderd (een aspect van de AVG<sup>2</sup>) dan zal dit door de oudstenraad en de vertrouwenspersonen worden besproken. Als de

---

<sup>2</sup> Achtergrondinformatie: <https://www.schenkeveldadvocaten.nl/avg-hoe-ver-gaat-het-recht-om-vergeten-te-worden/>

conclusie is dat de gegevens van de persoon kunnen worden verwijderd zal dat in samenspraak met ict-beheer worden uitgevoerd.

E.e.a. zal administratief worden vastgelegd zodat EGS zich naderhand kan verantwoorden in geval van vragen. Deze vastlegging zal in het archief worden bewaard in de sub-map die hoort bij de casus van de persoon in kwestie (waarvan de gegevens zijn gewist).

Het is van belang om alle gegevens voor een casus in 1-en-dezelfde sub-map te bewaren zodat altijd duidelijk is waar ze staan en welke gegevens dus moeten worden verwijderd.

Er wordt geadviseerd om per melding een aparte sub-map te maken op basis van een casus-nummer en aanmeldingsdatum (zoals bijvoorbeeld 'C001-20220530' en 'C002-20220701'). Als een casus wordt afgesloten moet de betreffende sub-map worden verplaatst naar de archiefmap 'VP-Archief'. Dezelfde aanpak geldt voor de e-mail uitwisseling: in de e-mail omgeving wordt een sub-map gemaakt *met dezelfde naam als in 'VP-Casus'* (zoals in het voorbeeld 'C001-20220530' en 'C002-20220701').

Merk op dat naast het verwijderen van de bestanden ook de relevante e-mails (met betrekking tot de casus) over de betreffende persoon moeten worden verwijderd.